

¡CUIDA
A NIÑAS
Y NIÑOS
EN CASA!



MAMÁ
ADOLESCENTE

SUPLEMENTO

3. DESDE CASA

Mamá adolescente.

ASÍ SOMOS**5.**

¡Cuida a niñas y niños en casa!

6. HISTORIAS DE ÉXITO

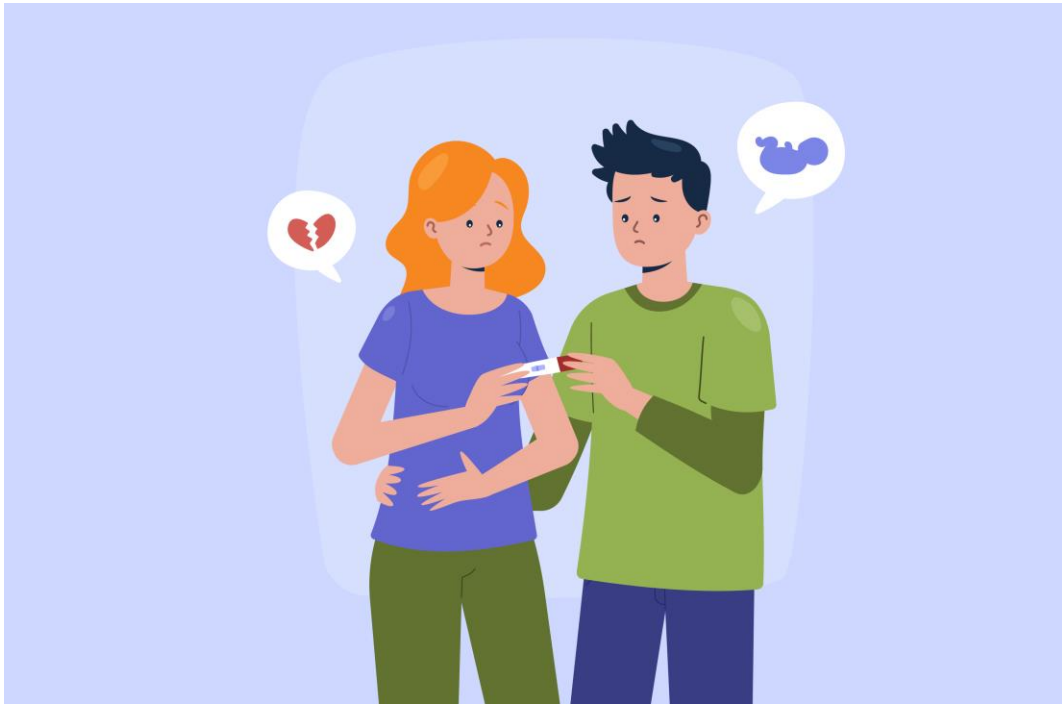
Trasplante de corazón a paciente de 30 años.

COMUNIDADES**7.**

Importante diagnosticar a tiempo el déficit de atención.

Las notas y reportajes contenidos en esta publicación son de carácter informativo y están dirigidos al personal y a los derechohabientes del Instituto Mexicano del Seguro Social, sin perseguir un fin político o partidista.

MAMÁ ADOLESCENTE



El embarazo adolescente se da cuando éste ocurre en los primeros años de edad ginecológica (10 años) y hasta los 19 años, según la Organización Mundial de la Salud (OMS). Es decir, cuando biológicamente un ser humano es capaz de reproducirse, pero aún no tiene los recursos mentales, económicos y sociales para sostener un núcleo familiar.

Estos embarazos son considerados como embarazos imprevistos o no deseados, provocados por la práctica de relaciones sexuales sin métodos anticonceptivos, con elevado riesgo de complicaciones durante la gestación y parto, que conlleva un incremento en las tasas tanto de morbilidad como de morbilidad materna, perinatal y neonatal.

En cifras podemos decir que, si una mujer menor de 19 años se embaraza, tiene el riesgo de presentar: anemia, 44 por ciento; infección de vías urinarias, 12; aborto, 12 a 20; amenaza de parto pretérmino, 14 a 18; retardo en el crecimiento intrauterino, 13; muerte fetal, 4 a 8; preeclampsia, 15 a 20; trabajo de parto prolongado, 9; cesárea, 30 a 50; malformaciones fetales, 3 a 6, y Síndrome de Down 0.1 por ciento, entre otras dificultades médicas.

Además, se incrementa de cuatro a seis veces la posibilidad de morir antes, durante o después del parto.



Pero las consecuencias adversas del embarazo en adolescentes no sólo son físicas, sino también de desarrollo personal, profesional y emocional, ya que suspenden sus estudios, afectan su autoestima, viven con la vergüenza, temor religioso, limitan sus proyectos de vida como oportunidades de trabajo mejor remunerados. También, corren el riesgo de ser expulsadas de su hogar y perder protección económica familiar.

Debido a todas estas adversidades que conlleva el embarazo en la adolescencia, el IMSS tiene como objetivo prevenir su incidencia.

Para ello, trabaja con el programa JuvenIMSS, que busca que los jóvenes aprendan a tomar sus propias decisiones, de manera libre e informada, en todo lo que se refiere a la prevención y cuidado de la salud. Además, pretende convertirlos en promotores-educadores voluntarios para que, a su vez, formen nuevos grupos de adolescentes, desarrollen su creatividad y presenten alternativas distintas que modifiquen o confirmen una adecuada toma de decisiones.

JuvenIMSS se implementa en las Unidades de Medicina Familiar y en las escuelas con alumnos de sexto grado, secundaria y nivel medio superior; se capacitan en 16 temas básicos que son: Haciendo amigos; Valores; Autoestima; Consejería (comunicación); Programas Integrados de Salud; Salud Sexual con Enfoque de Género; Salud Reproductiva; Prevención de Enfermedades; Prevención a la Violencia Familiar; Prevención de Adicciones; Prevención de Accidentes; Identificación de Enfermedades; Salud Bucal; Alimentación Saludable; Actividad Física, y Plan de Vida.

¡CUIDA A NIÑAS Y NIÑOS EN CASA!



Expertos del Seguro Social exhortan a los padres de familia para redoblar los cuidados hacia sus hijas y/o hijos en las vacaciones, pues en estos periodos, la población infantil es la más propensa a sufrir accidentes.

Es importante tener siempre presente que las y los niños son inquietos por naturaleza y asumir que en casa se tienen zonas de riesgo para ellos, como la cocina, el baño o la sala.

También, se debe considerar siempre que hay toma-corriente, así como material de limpieza, que puede estar a la mano y ocasionar severas intoxicaciones e, incluso, envenenamiento.

Especialistas del IMSS advierten que las personas más vulnerables a sufrir alguna de estas eventualidades son las y los menores de entre 3 y 12 años. De este rango, quienes están en mayor riesgo son los de 4 a 6 años, ya que "son muy curiosos".

Los accidentes más comunes son las quemaduras por contacto con la estufa o algún aparato eléctrico; trumatismos como machucones en los dedos, principalmente con puertas; caída de escaleras, juegos mecánicos y bicicletas o triciclos.

Ante cualquier accidente es importante acudir a la Unidad de Medicina Familiar, en donde un equipo médico brindará la atención requerida.

TRASPLANTE DE CORAZÓN A PACIENTE DE 30 AÑOS



El equipo multidisciplinario de la UMAE Hospital de Cardiología del CMN “Siglo XXI” del IMSS realizó con éxito un trasplante de corazón a una paciente de 30 años, luego de presentar durante los últimos cuatro años insuficiencia cardíaca.

Reyna Miroslava fue diagnosticada con el Síndrome de Insuficiencia Cardíaca en 2020, lo cual evitaba que su corazón bombeara de manera eficiente la sangre a sus órganos y tejidos. Además, durante la pandemia se enfermó de COVID-19 y detonó que los síntomas de dicho padecimiento se agravarán hasta seis veces en un año.

Durante este lapso, la capacidad de su corazón disminuyó hasta un 20 por ciento, lo cual generó que la falla cardíaca avanzara y la terapia farmacológica fuera ineficaz. Por lo tanto, se decidió incluirla en la lista de espera para recibir un corazón.

Personal de la División de Cirugía Cardiorrástica de la UMAE señaló que esta intervención fue un éxito debido a la participación multidisciplinaria de un grupo de médicos, anestesiólogos, enfermeras y perfusionistas, así como de las instituciones médicas involucradas en el proceso.

A su alta médica, Reyna Miroslava comentó que se sentía contenta y agradecida por obtener una segunda oportunidad de vida, y destacó la importancia de fomentar en las personas la donación de órganos. Agradeció a médicos, medicas, enfermeras y demás personal del Seguro Social, así como a la familia del donante, quienes hicieron posible su trasplante.

IMPORTANTE DIAGNOSTICAR A TIEMPO EL DÉFICIT DE ATENCIÓN



Para detectar la presencia del trastorno de déficit de atención con hiperactividad (TDAH), los especialistas del IMSS cuentan con diversos métodos como la historia clínica, para determinar antecedentes de familiares con el padecimiento o problemas durante el embarazo, que condicionen daño en el cerebro del infante, además de la intervención de un equipo multidisciplinario de psicólogos, pediatras, neuro-pediatras y psiquiatras que realizan diversos test y estudios como electroencefalograma, resonancia magnética y tomografía.

Este padecimiento está relacionado con una alteración en el sistema nervioso central. Los niños que lo presentan se mueven mucho, abandonan su asiento, corren en el salón de clases, si es el caso; no paran de hablar, tienen dificultad para jugar, se distraen con facilidad, parece que no escuchan cuando se les habla, no siguen instrucciones, extravían objetos necesarios para realizar sus tareas o no las finalizan.

Lo más común es detectar el padecimiento entre los seis y nueve años, pero desde los tres se puede diagnosticar a las y los niños con inquietud excesiva y dificultad para dormir.

Es importante detectar a tiempo el TDAH para brindar al paciente el tratamiento necesario.

¡ÚNETE!

¡YA LLEGAMOS A WHATSAPP!



Escanea el
Código QR y únete



- 😊 Entra al vínculo
- 😊 Se abrirá la conversación
- 😊 Da clic en Seguir
- 😊 Consúltalo ahora en el apartado de Novedades

Porque tú lo pediste, creamos este canal para ti 😊

UN IMSS MÁS GRANDE Y FUERTE, MÁS SEGURO Y MÁS SOCIAL



INSTITUTO MEXICANO DEL SEGURO SOCIAL
SEGURIDAD Y SOLIDARIDAD SOCIAL